


Cómo cuidar a un ser querido con discinesia tardía (DT)



Encontrando esperanza a través de la educación sobre la DT

Recursos de apoyo e información para cuidadores de adultos que viven con DT

Representación de actores



¿Tiene un ser querido a quien se le ha diagnosticado discinesia tardía (DT)?

Representaciones de actores

La discinesia tardía (DT) se caracteriza por movimientos involuntarios y persistentes en cualquier parte del cuerpo. Las personas que han tomado ciertos medicamentos para la salud mental (antipsicóticos) podrían estar en riesgo de desarrollar DT.

Algunos medicamentos para la salud mental pueden causar una señal anormal de dopamina en el cerebro, lo que puede provocar movimientos corporales involuntarios a causa de la DT. Probablemente, estos movimientos no mejoren sin tratamiento.

Los movimientos de la DT pueden producirse en cualquier parte del cuerpo

PARTE SUPERIOR DEL CUERPO

BRAZOS, TORSO, MANOS/DEDOS

PARTE INFERIOR DEL CUERPO

PIERNAS, PIES/ DEDOS



ROSTRO

BOCA, LABIOS, LENGUA, MANDÍBULA, OJOS

¿Qué medicamentos pueden causar DT?

Es posible que a su ser querido le hayan recetado determinados medicamentos para la salud mental (antipsicóticos) para tratar una de estas afecciones:

- Depresión
- Trastorno de ansiedad
- Trastorno bipolar
- Agitación
- Esquizofrenia/
trastorno esquizoafectivo

Ciertos medicamentos recetados utilizados para tratar trastornos gastrointestinales (metoclopramida y proclorperazina) también pueden causar DT.

Si su ser querido está tomando algún medicamento antipsicótico, no debe interrumpir, ajustar ni cambiar su medicamento sin hablar con su proveedor de atención médica.

Medicamentos que pueden causar DT

Si su ser querido está tomando o ha tomado alguno de los siguientes medicamentos y está experimentando movimientos involuntarios, es importante que comparta esta información con su proveedor de atención médica. Comprender el historial de tratamiento de su ser querido puede ayudar a su proveedor de atención médica a determinar si sus movimientos podrían deberse a la DT.

Antipsicóticos de primera generación

- Clorpromazina (TORAZINA)
- Molindona (MOBAN)
- Flufenazina (PROLIXIN)
- Loxapina (LOXITANE)
- Haloperidol (HALDOL)
- Perfenazina (TRILAFON)
- Tioridazina (MELLARIL)
- Tiotixeno (NAVANE)
- Trifluoperazina (STELAZINE)

Antipsicóticos de segunda generación

- Aripiprazol (ABILIFY)
- Asenapina (SAPHRIS)
- Brexpiprazol (REXULTI)
- Cariprazina (VRAYLAR)
- Clozapina (CLOZARIL)
- Iloperidona (FANAPT)
- Lumateperona (CAPLYTA)
- Lurasidona (LATUDA)
- Olanzapina (ZYPREXA)
- Paliperidona (INVEGA)
- Quetiapina (SEROQUEL, SEROQUEL XR)
- Risperidona (RISPERDAL)
- Ziprasidona (GEODON)

Asegúrese de mencionar cualquier pregunta o inquietud con el proveedor de atención médica de su ser querido.

Las marcas comerciales de terceros pertenecen a sus respectivos propietarios.



Representación de actor

Otros medicamentos que pueden causar DT

- Proclorperazina (COMPAZINE, COMPRO)
- Prometazina (PHENERGAN, PROMETHEGAN, PHENADOZ)
- Trimetobenzamida (TEBAMIDE, TIGAN)
- Tietilperazina (TORECAN)
- Metoclopramida (REGLAN)

La información anterior es solo para fines educativos. No pretende ser una lista exhaustiva de medicamentos que pueden causar DT.

¿Cuál es el impacto de la discinesia tardía (DT)?

El impacto de la discinesia tardía (DT) puede ir más allá de la capacidad física. Según una encuesta, las personas informaron que la DT puede afectarlos emocionalmente o socialmente.*



Impacto emocional

La DT puede cambiar la forma en que las personas piensan y se sienten sobre sí mismas.

El 61% de las personas con DT informó sentimientos como ansiedad, enojo, frustración y desesperación, mientras que el **52%** informó sentimientos como baja autoestima, bajo amor propio y ser una carga para sus seres queridos.



Impacto social

Las personas con movimientos corporales involuntarios a causa de la DT informaron un impacto en su vida social y sus actividades sociales.

El 62% de las personas con DT informó que actividades como hacer cosas en público, sus relaciones con los demás y su participación en eventos sociales se vieron afectados por movimientos corporales involuntarios a causa de la DT.

*En una encuesta, se preguntó a 127 personas diagnosticadas con DT: "La DT puede afectarlo de muchas formas diferentes. ¿Cómo lo ha afectado la DT en cada una de las siguientes áreas?" Las respuestas se basaron en una escala de 1 (para nada) a 7 (muy afectado). Los resultados mostrados incluyen respuestas de ≥ 6 .

Desafíos para los cuidadores

El impacto de la DT no se limita a las personas que lo padecen.

En una encuesta realizada a 36 cuidadores, observaron que los movimientos de sus seres queridos tenían “algo” o “demasiado” impacto en la capacidad del cuidador para*:

SER PRODUCTIVO **58.3%**

SOCIALIZAR **55.6%**

CUIDAR DE SÍ MISMO **50%**

PARTICIPAR EN ACTIVIDADES HABITUALES **50%**

*En una encuesta, se pidió a 36 cuidadores calificados que notaron movimientos involuntarios anormales en las últimas 4 semanas, y que clasificaran el impacto de cuidar la salud de los pacientes en las vidas de los cuidadores. Las respuestas se basaron en una escala de 0 (ninguno) a 10 (lo peor que se pueda imaginar).



Representación de actor



Mi ser querido tiene movimientos involuntarios; ¿cuál es el siguiente paso?

Representaciones de actores

Si nota movimientos involuntarios, no tema en preguntar. Podría ser DT. Es poco probable que la DT mejore por sí sola; ayude a su ser querido a dar el primer paso y alentarlo a hablar con su médico acerca del tratamiento.

Registrar sus movimientos

- Grabe un video de los movimientos involuntarios de su ser querido para que lo pueda compartir con su proveedor de atención médica durante una cita de telesalud o en el consultorio.

Iniciar un análisis

A continuación, se presentan algunos temas de análisis y consejos útiles para hablar con su ser querido sobre sus movimientos involuntarios:

- Mencionar los movimientos involuntarios de su ser querido en un entorno privado y cómodo.
- Informar a su ser querido sobre lo que ha observado.
- Preguntar si ha notado algún movimiento involuntario.
- Preguntar si otras personas han notado estos movimientos.
- Averiguar cómo se sienten respecto de sus movimientos.
- Preguntar si su trabajo, vida social o rutina diaria han cambiado debido a sus movimientos.
- Pedir que comparta el impacto de sus movimientos con su médico.



Es útil recordar que su ser querido:

- **Puede no ser consciente de que sus movimientos involuntarios son a causa de la DT.**
- **Es posible que no quiera buscar ayuda porque no entiende lo que está sucediendo con su cuerpo.**



¿Tiene un ser querido en una residencia de apoyo?

Representaciones de actores

Cualquier persona que haya tomado recientemente, o que actualmente esté tomando, antipsicóticos puede correr el riesgo de desarrollar DT. Si su ser querido vive en una residencia de apoyo, es posible que no siempre esté cerca, pero hay maneras de apoyar e interceder por su ser querido en riesgo de desarrollar DT o vivir con DT.

- Conozca al personal y al equipo de atención de su ser querido para establecer confianza y un punto de contacto para poder interceder mejor por su ser querido.
- Use una evaluación de residentes o las reuniones de plan de atención para analizar el historial de medicamentos de su ser querido (incluido el uso de antipsicóticos) y la prueba de detección de DT.
- Cuando visite y pase tiempo con su ser querido, tome nota de cualquier movimiento involuntario y compártalo con el equipo de atención.
- Pida al equipo de atención que esté atento a cualquier movimiento y cómo puede afectar a su ser querido físicamente, socialmente o emocionalmente.
- Si se observan movimientos, pregunte a su ser querido si afectan la forma en que comen, caminan o interactúan con otros residentes.

Para personas en residencias de apoyo, la DT puede afectar negativamente su vida diaria.



Juicio

Los movimientos anormales e involuntarios pueden hacer que su ser querido se sienta malinterpretado.



Aislamiento

Los movimientos anormales e involuntarios pueden hacer que su ser querido se separe de los demás y de las actividades grupales.



Impacto funcional

Los movimientos de DT pueden afectar la capacidad de su ser querido para realizar actividades diarias. Por ejemplo, comer, vestirse, atarse los cordones de los zapatos, cepillarse los dientes.



Los adultos mayores están especialmente en riesgo por los impactos físicos de la DT, incluido el deterioro de su marcha y equilibrio, lo que puede provocar caídas.



Se ha demostrado que **INGREZZA reduce la DT, siempre en una sola cápsula, una vez al día, y nombrado el tratamiento n.º 1 más recetado para la DT.**

Las cápsulas de INGREZZA® (valbenazine) se utilizan para tratar a adultos con DT en la cara, la lengua u otras partes del cuerpo. Se desconoce si INGREZZA es seguro y eficaz en niños.

INFORMACIÓN IMPORTANTE

USOS APROBADOS

Las cápsulas de INGREZZA® (valbenazine) o de INGREZZA® SPRINKLE (valbenazine) son medicamentos de venta con receta que se utilizan para tratar a adultos con:

- movimientos en el rostro, la lengua, u otras partes del cuerpo que no pueden controlarse (discinesia tardía).
- los movimientos involuntarios (corea) de la enfermedad de Huntington. INGREZZA o INGREZZA SPRINKLE no curan la causa de los movimientos involuntarios y no tratan otros síntomas de la enfermedad de Huntington, como los problemas con el pensamiento o las emociones.

Se desconoce si INGREZZA o INGREZZA SPRINKLE son seguros y eficaces en niños.

INFORMACIÓN DE SEGURIDAD IMPORTANTE SELECCIONADA

INGREZZA o INGREZZA SPRINKLE pueden causar efectos secundarios graves en personas con enfermedad de Huntington, entre ellos: depresión, pensamientos suicidas o acciones suicidas. Informe a su proveedor de atención médica antes de comenzar a tomar INGREZZA o INGREZZA SPRINKLE si tiene enfermedad de Huntington y está deprimido (tiene depresión no tratada o depresión que no está bien controlada con medicamentos) o tiene pensamientos suicidas. Preste mucha atención a cualquier cambio especialmente cambios repentinos en el estado de ánimo, conductas, pensamientos, o sentimientos. Esto es especialmente importante cuando inicie su tratamiento con INGREZZA o INGREZZA SPRINKLE y cuando se cambia la dosis. Llame a su proveedor de atención médica de inmediato si se deprime, tiene cambios inusuales en el estado de ánimo o conducta, o tiene pensamientos de hacerse daño.

Consulte la Información de seguridad importante en las páginas 22–23 y la [Información de prescripción completa](#) adjunta, incluido el Recuadro de advertencia y la [Guía del medicamento](#).

Una dosis simple con INGREZZA

INGREZZA facilita la administración desde el principio



Comienza en una dosis eficaz



También disponible en formulación para espolvorear



Siempre una cápsula, una vez al día



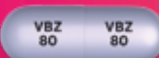
Tomada en cualquier momento



Con o sin alimentos



Se puede agregar a los regímenes de salud mental más estables



No es el tamaño real

Las cápsulas de INGREZZA e INGREZZA[®] SPRINKLE (valbenazine) están disponibles en 3 concentraciones de dosis efectivas. La dosis recomendada de INGREZZA es de 80 mg.

El proveedor de atención médica de su ser querido le indicará comenzar con 40 mg durante 1 semana y es posible que lo mantenga con la dosis de 40 mg o cambie a 60 mg u 80 mg, según sus necesidades de tratamiento.

INFORMACIÓN DE SEGURIDAD IMPORTANTE SELECCIONADA

No tome INGREZZA o INGREZZA SPRINKLE si:

- es alérgico a la valbenazine o cualquiera de los ingredientes presentes en INGREZZA o en INGREZZA SPRINKLE.

Consulte la Información de seguridad importante en las páginas 22–23 y la [Información de prescripción completa](#) adjunta, incluido el Recuadro de advertencia y la [Guía del medicamento](#).



Reduzca la discinesia tardía con INGREZZA

ALCANZAR LA REMISIÓN

Sin movimientos o con movimientos mínimos en 48 SEMANAS en el 59% de las personas*

MEJORA SIGNIFICATIVA†

>10 VECES Reducción de la DT a las **6 SEMANAS** en comparación con el placebo‡

*En una evaluación posterior al estudio clínico del ensayo KINECT 4, el 59% (61/103) de las personas que completaron el ensayo y tomaron INGREZZA (40 mg y 80 mg) alcanzaron un puntaje de 1 o menos para cada parte del cuerpo medida con AIMS en la semana 48. Los resultados son de naturaleza descriptiva.

†INGREZZA se estudió en un ensayo clínico de 6 semanas. Un total de 234 personas participaron en el estudio. Los resultados se basaron en 79 personas que tomaron la dosis recomendada de 80 mg.

‡Reducciones basadas en el cambio promedio desde el inicio hasta la semana 6 en una escala de severidad del movimiento involuntario. Resultados para INGREZZA (40 mg y 80 mg combinados): -2.5 (n=133) en comparación con el placebo -0.1 (n=69) en un estudio clínico.

INFORMACIÓN DE SEGURIDAD IMPORTANTE SELECCIONADA

INGREZZA o INGREZZA SPRINKLE pueden provocar efectos secundarios graves, que incluyen:

- **Reacciones alérgicas.** Las reacciones alérgicas, incluidas reacciones que causan una inflamación repentina denominada angioedema, pueden ocurrir después de tomar la primera dosis o después de muchas dosis de INGREZZA o INGREZZA SPRINKLE. Los signos y síntomas de las reacciones alérgicas y el angioedema incluyen: dificultad para respirar o falta de aire, hinchazón de la cara, los labios, los párpados, la lengua o la garganta, u otras áreas de la piel, problemas para tragar, sarpullidos que incluyen picazón en áreas rojas elevadas de la piel (ronchas). La inflamación de la garganta puede ser mortal y provocar la muerte. Deje de tomar INGREZZA o INGREZZA SPRINKLE y acuda a la sala de emergencias más cercana de inmediato si presenta estos signos y síntomas de reacciones alérgicas y angioedema.

Consulte la Información de seguridad importante en las páginas 22–23 y la [Información de prescripción completa](#) adjunta, incluido el Recuadro de advertencia, y la [Guía del medicamento](#).

“Si tiene movimientos involuntarios y ha tenido antecedentes de tomar medicamentos para problemas de salud mental, es posible que tenga DT. Consulte con su médico y haga valer su interés. Hay tratamientos”.

– Forrest, cuidador de Moira, quien vive con depresión y DT

Neurocrine Biosciences, Inc. compensó a Moira y a Forrest por compartir sus historias



“Me alegro de haberle dicho algo a Amy sobre sus movimientos involuntarios, porque aunque los estuviera haciendo, no tenía ni idea de que los estaba haciendo. Si no lo hubiéramos discutido, nunca habríamos llegado adonde estamos ahora ni nos habríamos enterado de INGREZZA”.

– Kim (derecha), cuidadora de Amy, quien vive con depresión y DT

Neurocrine Biosciences, Inc. compensó a Amy y a Kim por compartir sus historias

INFORMACIÓN DE SEGURIDAD IMPORTANTE SELECCIONADA **INGREZZA o INGREZZA SPRINKLE pueden provocar efectos secundarios graves, que incluyen:**

- **Adormecimiento y cansancio que podrían causar tiempos de reacción lentos (somnolencia y sedación).** No conduzca un automóvil ni opere maquinaria peligrosa hasta que sepa cómo INGREZZA o INGREZZA SPRINKLE lo afectan. Beber alcohol y tomar otros medicamentos también pueden causar somnolencia durante el tratamiento con INGREZZA o INGREZZA SPRINKLE.

Consulte la Información de seguridad importante en las páginas 22–23 y la [Información de prescripción completa](#) adjunta, incluido el Recuadro de advertencia y la [Guía del medicamento](#).



Las personas **tomando** INGREZZA pueden **seguir** con su dosis actual de la mayoría de los medicamentos para la salud mental.

Su ser querido puede preguntarse: “¿Está bien tomar INGREZZA con mis otros medicamentos?”

En un estudio clínico, el estado psiquiátrico permaneció generalmente estable en las personas que tomaron las cápsulas de INGREZZA® (valbenazine), incluidas aquellas que también tomaron medicamentos para:

- Depresión
- Esquizofrenia/trastorno esquizoafectivo
- Trastorno bipolar
- Trastorno de ansiedad

Dígale a su proveedor de atención médica acerca de todos los medicamentos que está tomando.



“Estoy tomando un régimen de medicamentos para controlar mi depresión. Mis movimientos por DT están bajo control con INGREZZA”.

– Moira, que vive con depresión y DT

Neurocrine Biosciences, Inc. compensó a Moira por compartir su historia

INFORMACIÓN DE SEGURIDAD IMPORTANTE SELECCIONADA INGREZZA o INGREZZA SPRINKLE pueden provocar efectos secundarios graves, que incluyen:

- **Problemas del ritmo cardíaco (prolongación del intervalo QT).** INGREZZA o INGREZZA SPRINKLE pueden causar un problema de ritmo cardíaco conocido como prolongación del intervalo QT. Tiene una mayor probabilidad de tener prolongación del intervalo QT si también toma determinados medicamentos durante el tratamiento con INGREZZA o INGREZZA SPRINKLE. Informe de inmediato a su proveedor de atención médica si presenta signos o síntomas de prolongación del intervalo QT, que incluyen: latidos cardíacos rápidos, lentos o irregulares (palpitaciones cardíacas), falta de aire, mareos o vahídos, desmayos o sensación de desmayo.

Consulte la Información de seguridad importante en las páginas 22–23 y la [Información de prescripción completa](#) adjunta, incluido el Recuadro de advertencia y la [Guía del medicamento](#).



INFORMACIÓN DE SEGURIDAD IMPORTANTE SELECCIONADA INGREZZA o INGREZZA SPRINKLE pueden provocar efectos secundarios graves, que incluyen:

- **Síndrome neuroléptico maligno (NMS).** El NMS es una grave condición médica que puede provocar la muerte. Llame a un proveedor de atención médica de inmediato o acuda a la sala de emergencias más cercana si presenta estos síntomas y no tienen otra causa obvia: fiebre alta, rigidez muscular, problemas para pensar, pulso o presión arterial irregulares, sudoración excesiva o latidos cardíacos muy rápidos o irregulares.

Consulte la Información de seguridad importante en las páginas 22–23 y la [Información de prescripción completa](#) adjunta, incluido el Recuadro de advertencia y la [Guía del medicamento](#).



Estos no son todos los posibles efectos secundarios de INGREZZA o INGREZZA SPRINKLE. Llame a su médico para que le brinde asesoramiento médico acerca de los efectos secundarios. Se le recomienda que informe a la FDA los efectos secundarios negativos de los fármacos de venta con receta.

Visite MedWatch en www.fda.gov/medwatch o llame al **1-800-FDA-1088**

¿Qué sucede después de que a su ser querido se le diagnostica la enfermedad y recibe una receta?

Con las cápsulas de INGREZZA[®] (valbenazine), su ser querido puede seguir tomando la mayoría de los medicamentos para la salud mental. Si actualmente su ser querido está tomando algún medicamento antipsicótico, no interrumpa, ajuste ni cambie su medicamento sin hablar con su proveedor de atención médica. Su ser querido debe continuar tomando su medicamento según lo recetado.

Aliente a su ser querido a seguir por buen camino con su tratamiento

- Pídale que conserve las cápsulas de INGREZZA en el mismo lugar para que sepan dónde están.
- Pídale que registre sus movimientos de DT cada semana.
- Aliéntelo a hablar con su proveedor de atención médica sobre todas las inquietudes y preguntas.
- Recuérdele que debe tomar INGREZZA según las indicaciones de su proveedor de atención médica; para algunas personas, INGREZZA puede funcionar más gradualmente.
- Pídale que esté atento a la somnolencia o cansancio, ya que es el efecto secundario más frecuente de INGREZZA.
- Cuando sea momento de rellenar su receta de INGREZZA, llame a la farmacia de especialidades si no se han comunicado con su ser querido.

INFORMACIÓN DE SEGURIDAD IMPORTANTE SELECCIONADA INGREZZA o INGREZZA SPRINKLE pueden provocar efectos secundarios graves, que incluyen:

- **Síntomas similares al Parkinson.** Los síntomas incluyen: rigidez corporal, babeo, problemas para moverse o caminar, o problemas para mantener el equilibrio, sacudidas (temblores), o caídas.

Consulte la Información de seguridad importante en las páginas 22–23 y la [Información de prescripción completa](#) adjunta, incluido el Recuadro de advertencia y la [Guía del medicamento](#).

Sepa cómo su ser querido puede empezar y seguir por buen camino con su tratamiento y qué esperar de su tratamiento. Descargue la Guía de tratamiento de INGREZZA en [INGREZZA.com/treatmentguide](https://www.ingrezza.com/treatmentguide)

Manteniendo su tratamiento por el buen camino

Estas son algunas formas adicionales en las que puede mantenerse comprometido para apoyar a su ser querido en su tratamiento:



Pida estar presente en su próxima cita; puede ayudarlo a comprender mejor las instrucciones de su proveedor de atención médica.



Llame o envíe un correo electrónico al proveedor de atención médica de su ser querido (si es una opción) y pídale que repita o le explique cualquier información que no haya entendido.



Obtenga el máximo provecho del tratamiento al suscribirse para recibir correos electrónicos sobre INGREZZA en [INGREZZA.com/info](https://www.ingrezza.com/info)

INFORMACIÓN DE SEGURIDAD IMPORTANTE SELECCIONADA
Antes de tomar INGREZZA o INGREZZA SPRINKLE, informe a su proveedor de atención médica de todas sus afecciones médicas, incluido si: tiene problemas hepáticos o cardíacos, está embarazada o planea quedarse embarazada, o está en periodo de lactancia o planea amamantar.

Consulte la Información de seguridad importante en las páginas 22–23 y la [Información de prescripción completa](#) adjunta, incluido el Recuadro de advertencia y la [Guía del medicamento](#).

Ayudando a su ser querido a seguir con su tratamiento

El Programa de apoyo INBRACE[®] está diseñado para ayudar a los pacientes a los que se les recetan las cápsulas de INGREZZA[®] (valbenazine) mediante una variedad de programas de asistencia financiera. El proveedor de atención médica de su ser querido puede inscribirlo en el Programa de inicio de INGREZZA descargando el formulario de inscripción del sitio web INBRACE y enviando el formulario completado en su nombre. Visite [INGREZZA.com/Support](https://www.ingrezza.com/support) para obtener más información.

\$0

Tarjeta de descuento en copagos

Si es elegible, se puede aplicar automáticamente una Tarjeta de descuento en la farmacia, lo que puede ayudarle a ahorrar dinero en la receta de INGREZZA de su ser querido.*

*Esta oferta es válida solo para pacientes que tienen un seguro comercial (no financiado por el gobierno). Se aplican términos y condiciones adicionales.

INGREZZA está disponible a través de una red seleccionada de farmacias especializadas y afiliadas locales. Una farmacia especializada proporciona medicamentos que generalmente no están disponibles en su farmacia minorista local. Una vez que se haya autorizado la cobertura, INGREZZA se le enviará directamente por correo exprés.

INFORMACIÓN DE SEGURIDAD IMPORTANTE SELECCIONADA

Informe a su proveedor de atención médica sobre todos los medicamentos que está tomando,

incluidos los recetados y de venta libre, las vitaminas y los suplementos a base de hierbas. Asegúrese de informar a todos sus proveedores de atención médica que está tomando INGREZZA o INGREZZA SPRINKLE. Tomar INGREZZA o INGREZZA SPRINKLE con otros medicamentos puede provocar graves efectos secundarios. Informe a su proveedor de atención médica especialmente si: toma o ha tomado un medicamento inhibidor de la monoaminoxidasa (MAOI). No debe tomar INGREZZA ni INGREZZA SPRINKLE si está tomando, o ha dejado de tomar, un MAOI en los últimos 14 días.

Consulte la Información de seguridad importante en las páginas 22–23 y la [Información de prescripción completa](#) adjunta, incluido el Recuadro de advertencia y la [Guía del medicamento](#).



Programa de inicio de INGREZZA

El Programa de inicio de INGREZZA es una prueba gratuita (suministro para un mes) de INGREZZA disponible para pacientes nuevos.* El proveedor de atención médica de su ser querido puede inscribirlo en el Programa de inicio de INGREZZA descargando el formulario de inscripción del sitio web de INBRACE y enviando el formulario completado en su nombre.

Programa de asistencia al paciente de INGREZZA

Si su querido no tiene cobertura para medicamentos recetados para INGREZZA y carece de recursos financieros para pagar el medicamento, es posible que pueda recibir su receta sin costo alguno a través del Programa de asistencia al paciente de INGREZZA.† Su proveedor de atención médica puede ayudarle a solicitar el programa o llame al 1-84-INGREZZA para obtener más información.

*Este programa no está supeditado a una compra de ningún tipo. El producto entregado en virtud de este programa de prueba gratuito no puede presentarse para reembolso a ningún tercero pagador. Nos reservamos el derecho de modificar o cancelar el programa en cualquier momento.

†Se aplican términos y condiciones adicionales.

Para obtener más información sobre el Programa de apoyo de INBRACE®, llame al 1-84-INGREZZA (1-844-647-3992) de 8:00 A. M. a 8:00 P. M., hora del Este, de lunes a viernes, o visite [INGREZZA.com/Support](https://www.ingrezza.com/support).

INFORMACIÓN DE SEGURIDAD IMPORTANTE SELECCIONADA

Los efectos secundarios más frecuentes de INGREZZA o INGREZZA SPRINKLE en personas con discinesia tardía son somnolencia y cansancio.

Consulte la Información de seguridad importante en las páginas 22–23 y la [Información de prescripción completa](#) adjunta, incluido el Recuadro de advertencia y la [Guía del medicamento](#).

Información importante

Usos aprobados

Las cápsulas de INGREZZA[®] (valbenazine) o de INGREZZA[®] SPRINKLE (valbenazine) son medicamentos de venta con receta que se utilizan para tratar a adultos con:

- movimientos en el rostro, la lengua, u otras partes del cuerpo que no pueden controlarse (discinesia tardía).
- los movimientos involuntarios (corea) de la enfermedad de Huntington. INGREZZA o INGREZZA SPRINKLE no curan la causa de los movimientos involuntarios y no tratan otros síntomas de la enfermedad de Huntington, como los problemas con el pensamiento o las emociones.

Se desconoce si INGREZZA o INGREZZA SPRINKLE son seguros y eficaces en niños.

INFORMACIÓN DE SEGURIDAD IMPORTANTE

INGREZZA o INGREZZA SPRINKLE pueden causar efectos secundarios graves en personas con enfermedad de Huntington, entre ellos: depresión, pensamientos suicidas o acciones suicidas. Informe a su proveedor de atención médica antes de comenzar a tomar INGREZZA o INGREZZA SPRINKLE si tiene enfermedad de Huntington y está deprimido (tiene depresión no tratada o depresión que no está bien controlada con medicamentos) o tiene pensamientos suicidas. Preste mucha atención a cualquier cambio especialmente cambios repentinos en el estado de ánimo, conductas, pensamientos o sentimientos. Esto es especialmente importante cuando inicie su tratamiento con INGREZZA o INGREZZA SPRINKLE y cuando se cambia la dosis. Llame a su proveedor de atención médica de inmediato si se deprime, tiene cambios inusuales en el estado de ánimo o conducta, o tiene pensamientos de hacerse daño.

No tome INGREZZA o INGREZZA SPRINKLE si:

- es alérgico a la valbenazine o cualquiera de los ingredientes presentes en INGREZZA o en INGREZZA SPRINKLE.

INGREZZA o INGREZZA SPRINKLE pueden provocar efectos secundarios graves, que incluyen:

- **Reacciones alérgicas.** Las reacciones alérgicas, incluidas reacciones que causan inflamación repentina denominada angioedema, pueden ocurrir después de tomar la primera dosis o después de muchas dosis de INGREZZA o INGREZZA SPRINKLE. Los signos y síntomas de las reacciones alérgicas y el angioedema incluyen: dificultad para respirar o falta de aire, hinchazón de la cara, los labios, los párpados, la lengua o la garganta, u otras áreas de la piel, problemas para tragar, sarpullidos que incluyen picazón en áreas rojas elevadas de la piel (ronchas). La inflamación de la garganta puede ser mortal y provocar la muerte. Deje de tomar INGREZZA o INGREZZA SPRINKLE y acuda a la sala de emergencias más cercana de inmediato si presenta estos signos y síntomas de reacciones alérgicas y angioedema.
- **Adormecimiento y cansancio que podrían causar tiempos de reacción lentos (somnia y sedación).** No conduzca un automóvil ni opere maquinaria peligrosa hasta que sepa cómo INGREZZA o INGREZZA SPRINKLE lo afectan. Beber alcohol y tomar otros medicamentos también pueden causar somnolencia durante el tratamiento con INGREZZA o INGREZZA SPRINKLE.

Consulte la [Información de prescripción completa](#), incluido el Recuadro de advertencia y la [Guía del medicamento](#).

- **Problemas del ritmo cardíaco (prolongación del intervalo QT).** INGREZZA o INGREZZA SPRINKLE pueden causar un problema de ritmo cardíaco conocido como prolongación del intervalo QT. Tiene una mayor probabilidad de tener prolongación del intervalo QT si también toma determinados medicamentos durante el tratamiento con INGREZZA o INGREZZA SPRINKLE. Informe de inmediato a su proveedor de atención médica si presenta signos o síntomas de prolongación del intervalo QT, que incluyen: latidos cardíacos rápidos, lentos o irregulares (palpitaciones cardíacas), falta de aire, mareos o vahídos, desmayos o sensación de desmayo.
- **Síndrome neuroléptico maligno (NMS).** El NMS es una grave condición médica que puede provocar la muerte. Llame a un proveedor de atención médica de inmediato o acuda a la sala de emergencias más cercana si presenta estos síntomas y no tienen otra causa obvia: fiebre alta, rigidez muscular, problemas para pensar, pulso o presión arterial irregulares, sudoración excesiva o latidos cardíacos muy rápidos o irregulares.
- **Síntomas similares al Parkinson.** Los síntomas incluyen: rigidez corporal, babeo, problemas para moverse o caminar, o problemas para mantener el equilibrio, sacudidas (temblores) o caídas.

Antes de tomar INGREZZA o INGREZZA SPRINKLE, informe a su proveedor de atención médica de todas sus afecciones médicas, incluido si: tiene problemas hepáticos o cardíacos, está embarazada o planea quedarse embarazada, o está en periodo de lactancia o planea amamantar.

Informe a su proveedor de atención médica sobre todos los medicamentos que está tomando, incluidos los recetados y de venta libre, las vitaminas y los suplementos a base de hierbas. Asegúrese de informar a todos sus proveedores de atención médica que está tomando INGREZZA o INGREZZA SPRINKLE. Tomar INGREZZA o INGREZZA SPRINKLE con otros medicamentos puede provocar graves efectos secundarios. Informe a su proveedor de atención médica especialmente si: toma o ha tomado un medicamento inhibidor de la monoaminoxidasa (MAOI). No debe tomar INGREZZA ni INGREZZA SPRINKLE si está tomando, o ha dejado de tomar, un MAOI en los últimos 14 días.

Los efectos secundarios más frecuentes de INGREZZA o INGREZZA SPRINKLE en personas con discinesia tardía son somnolencia y cansancio.

Los efectos secundarios más frecuentes de INGREZZA o INGREZZA SPRINKLE en personas con corea asociada con la enfermedad de Huntington incluyen somnolencia y cansancio, picazón en áreas rojas elevadas de la piel (ronchas), sarpullidos, y problemas para dormirse o permanecer dormido.

Estos no son todos los posibles efectos secundarios de INGREZZA o INGREZZA SPRINKLE. Llame a su médico para que le brinde asesoramiento médico acerca de los efectos secundarios. Se le recomienda que informe a la FDA los efectos secundarios negativos de los fármacos de venta con receta. Visite MedWatch en www.fda.gov/medwatch o llame al **1-800-FDA-1088**.

Formas de dosificación y concentración: INGREZZA e INGREZZA SPRINKLE están disponibles en cápsulas de 40 mg, 60 mg y 80 mg.

Consulte la **Información de prescripción completa**, incluido el Recuadro de advertencia y la **Guía del medicamento**.





ONCE-DAILY

INGREZZA[®]
(valbenazine) capsules

No es el
tamaño real



Representación
de actor

Tratando la discinesia tardía con INGREZZA



Se ha demostrado que las cápsulas de INGREZZA[®] (valbenazine) reducen la DT, siempre en una cápsula, una vez al día y que es el tratamiento n.º 1 más recetado.



Las personas que toman INGREZZA pueden seguir con su dosis actual de la mayoría de los medicamentos para la salud mental.



Comienza en una dosis eficaz.



Comience por preguntarle a su médico sobre INGREZZA y visite [INGREZZA.com](https://www.ingrezza.com) o escanee el código QR para obtener más información sobre el tratamiento.

INFORMACIÓN DE SEGURIDAD IMPORTANTE SELECCIONADA
INGREZZA o INGREZZA SPRINKLE pueden causar efectos secundarios graves en personas con enfermedad de Huntington, entre ellos: **depresión, pensamientos suicidas o acciones suicidas.** Informe a su proveedor de atención médica antes de comenzar a tomar INGREZZA o INGREZZA SPRINKLE si tiene enfermedad de Huntington y está deprimido (tiene depresión no tratada o depresión que no está bien controlada con medicamentos) o tiene pensamientos suicidas. Preste mucha atención a cualquier cambio especialmente cambios repentinos en el estado de ánimo, conductas, pensamientos, o sentimientos. Esto es especialmente importante cuando inicie su tratamiento con INGREZZA o INGREZZA SPRINKLE y cuando se cambia la dosis. Llame a su proveedor de atención médica de inmediato si se deprime, tiene cambios inusuales en el estado de ánimo o conducta, o tiene pensamientos de hacerse daño.

Consulte la Información de seguridad importante en las páginas 22–23 y la **Información de prescripción completa** adjunta, incluido el Recuadro de advertencia y la **Guía del medicamento**.



©2025 Neurocrine Biosciences, Inc.
Todos los derechos reservados.
CP-VBZ-US-4191v2 12/2025